

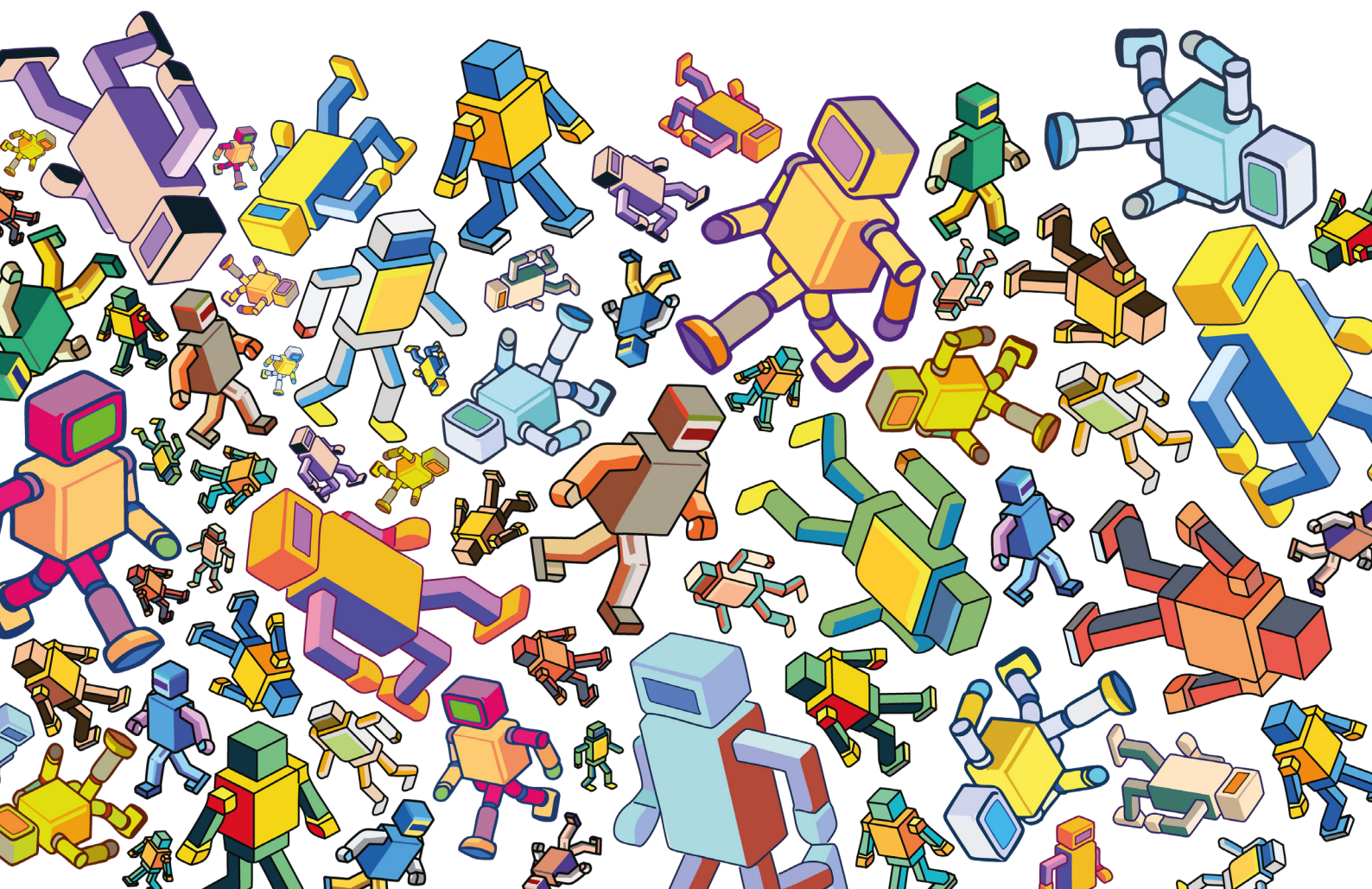


Reggio Emilia  
città  
delle persone

# GENERAZIONE DIGITALE



Concorso pubblico aperto a giovani  
dai 18 ai 35 anni





## Indice

Concept.....	p. 5
Finalità e oggetto del concorso.....	p. 6
Soggetti ammessi al concorso.....	p. 6
Opere (progetti grafici) ammesse e caratteristiche richieste.....	p. 6
Possibilità di partecipare a formazione gratuita.....	p. 7
Garanzie e responsabilità in merito al progetto.....	p. 8
Info e iscrizioni.....	p. 8
Termini utili per l'iscrizione e la consegna delle opere.....	p. 9
Giuria.....	p. 9
Criteri di selezione.....	p. 10
Premiazione delle opere in concorso.....	p. 10
Premi.....	p. 10
Diffusione.....	p. 10
Promozione e diritti di privativa.....	p. 11
Informazioni.....	p. 11
Precisazioni.....	p. 11





# CONCEPT

*L'intelligenza artificiale sta diventando, in modo graduale, uno strumento pervasivo della nostra vita quotidiana, con molteplici implicazioni teoriche e pratiche, etiche e applicative. Uno strumento che impatta su numerosi aspetti del tempo libero e delle professioni: sul modo mediante il quale organizziamo le nostre giornate; acquistiamo e accediamo a servizi digitali; ricerchiamo, produciamo e consumiamo contenuti; pianifichiamo e svolgiamo attività di studio o di lavoro. L'intelligenza artificiale viene applicata anche e soprattutto nella implementazione di app, software e website, nella gestione delle dinamiche urbane, nel funzionamento autonomo di auto, macchine industriali, droni.*

*Al centro della riflessione sull'intelligenza artificiale vi è il rapporto tra esseri umani e strumenti tecnologici, con un focus specifico su come cambiano le relazioni sociali in questo scenario e, soprattutto, sul ruolo delle persone nel costruire e programmare ciò che questi strumenti possono o non possono fare, e come lo fanno, per modellarlo in senso positivo. Insomma, tecnologia, prodotti e servizi digitali diventano sempre più centrali in ogni campo: istruzione, lavoro, industria, divertimento, sanità, politica, relazioni, viaggi, mobilità. Siamo dentro a una trasformazione epocale - da gestire con consapevolezza e responsabilità - che porta dubbi e preoccupazioni, ma anche opportunità, a vantaggio dell'umanità e del pianeta. Come si può rappresentare, dunque, l'impatto che l'intelligenza artificiale ha nella società presente ed avrà in quella futura? Come possiamo raccontarlo con un progetto grafico?*



## art. 1 Finalità e oggetto del concorso

Il Comune di Reggio Emilia promuove il concorso pubblico dal titolo "Generazione Digitale" con l'obiettivo di valorizzare il talento e la creatività dei giovani e delle giovani, attraverso l'ideazione di un progetto grafico utile a sensibilizzare la cittadinanza sull'impatto sociale dell'Intelligenza Artificiale. Il concorso rientra tra le attività previste dal progetto "Generazione Digitale", finanziato grazie ai fondi europei della Regione Emilia-Romagna, con l'obiettivo di coinvolgere le giovani generazioni sull'uso consapevole dei social media e dell'Intelligenza artificiale.<sup>1</sup>

## art. 2 Soggetti ammessi al concorso

La partecipazione al concorso è aperta a giovani tra i 18 e 35 anni alla data di scadenza del bando, di qualsiasi nazionalità, residenti o domiciliati in Emilia Romagna. E' possibile partecipare al concorso singolarmente, in coppia o in gruppo (classi, collettivi artistici formali e informali). Nessun componente deve superare il limite di età di 35 anni alla data di scadenza del bando.

In caso di partecipazione in *coppia* o in *gruppo* è necessario indicare un/una rappresentante che sarà il/la referente per le comunicazioni da parte della segreteria organizzativa.

## art. 3 Opere (progetti grafici) ammesse e caratteristiche richieste

Ciascun partecipante (singolo o collettivo) può partecipare con un massimo di 3 opere.

- Le opere devono presentare contenuti originali, di proprietà dell'autore/i dell'autrice/i a meno che questi non dimostrino di aver assolto tutti i diritti d'autore verso terzi;
- Le opere possono essere realizzate con le seguenti tecniche: grafica vettoriale, illustrazione, fotografia, collage (in ogni caso dovranno essere digitalizzate per l'invio).
- Le opere possono contenere immagini e/o testi.
- Le opere possono essere realizzate con l'utilizzo dell'Intelligenza Artificiale.

---

<sup>1</sup> Partner di progetto del Comune di Reggio Emilia sono: UNIMORE, Laboratorio Aperto dei Chiostrì di San Pietro, Impact Hub, Cineclub, Collettivo Frame, Digital Freaks, Coop. Sociale Reggiana Educatori.



- Le opere, per poter essere ammesse alla selezione, devono essere inviate con le seguenti caratteristiche tecniche:

- Formato: JPEG
- Risoluzione: 72 dpi
- Metodo di lavoro: RGB
- Peso: max 2Mb ogni file
- Dimensioni: 1344 px x 1920 px (verticale)

Agli autori/autrici delle 3 opere vincitrici verrà, in seguito, richiesto di inviare un file con caratteristiche tecniche adatte per la stampa.<sup>2</sup>

- Le opere devono contenere il nome (o nome d'arte) dell'autore/autrice o collettivo in "un'area di tolleranza" in cui non sia presente nulla di importante/rilevante per il progetto grafico.

Saranno escluse le opere che non presentino rigorosamente tutte le caratteristiche sopra richieste.

## art. 4 Possibilità di partecipare a formazione gratuita

Il Dipartimento di Comunicazione ed Economia di UNIMORE organizza due workshop formativi gratuiti per approfondire il tema dell'AI, sia dal punto di vista teorico che pratico.

- Il primo workshop si terrà **mercoledì 13 novembre** 2024 dalle 17,00 alle 19,00 presso la sede di UNIMORE, viale Allegri 9
- Il secondo si terrà **giovedì 14 novembre** 2024 dalle 17,00 alle 19,00 presso SD Factory, via Brigata Reggia 29 (RE)

La partecipazione sarà riconosciuta in sede di valutazione delle opere: ai partecipanti che avranno frequentato un workshop saranno attribuiti ulteriori 5 punti, a quelli che li avranno frequentati entrambi saranno attribuiti ulteriori 10 punti, come meglio specificato all'art. 9 del presente bando.

---

<sup>2</sup> Formato: PDF alta risoluzione; 300 dpi; Metodo di lavoro: CMYK; Peso: max 40 Mb ogni file; Dimensioni: 140 cm x 200 cm (verticale)



## art. 5 Garanzie e responsabilità in merito al progetto

Il/La partecipante, nel caso di immagini che ritraggano **volti identificabili** (primi piani o in generale persone riconoscibili), deve necessariamente far sottoscrivere ai soggetti fotografati apposita liberatoria per l'utilizzo delle immagini (in caso di minori la liberatoria deve essere firmata da entrambi i genitori) e, in qualità di Titolare del trattamento dei dati personali, fornire loro apposita informativa, resa ai sensi dell'articolo 13 del Regolamento europeo 679/2016 (vedi allegato A - *fac-simile schema di liberatoria e schema di informativa*).

- Il/La partecipante, con la sottoscrizione e presentazione della domanda di partecipazione, è responsabile del contenuto della propria opera e garantisce di esserne proprietario/a e di vantare, a titolo originario, tutti i relativi diritti di utilizzazione (compresi i diritti morali); i contenuti delle opere non devono essere discriminatori, lesivi dei diritti umani e sociali e/o contenere immagini o altro riferimento contrastante con la Costituzione della Repubblica Italiana.
- Il/La partecipante, inoltre, si impegna a consegnare, senza nulla opporre, al Comune di Reggio Emilia, qualora dovesse farne richiesta espressa, le liberatorie per l'utilizzo delle immagini, le attestazioni, le autorizzazioni e qualunque altro documento in qualunque modo legato all'opera presentata e ai diritti alla medesima connessi.
- Il Comune di Reggio Emilia non è in alcun modo responsabile nei confronti di soggetti terzi con riferimento al contenuto delle opere pervenute. Il/La partecipante si obbliga sin d'ora a manlevare e tenere indenne il Comune di Reggio Emilia da qualsiasi richiesta, anche di risarcimento danni, che potesse venire avanzata per qualsiasi ragione da parte di terzi in relazione al contenuto e alla diffusione dell'opera. In tal senso il Comune di Reggio Emilia non potrà essere ritenuto in alcun modo responsabile dell'uso che terzi potranno fare delle opere.
- Il Comune di Reggio Emilia declina ogni responsabilità per la riproduzione di opere contenenti materiale coperto da diritto d'autore.

## art. 6 Info e iscrizioni

Il presente documento e tutti gli allegati sono disponibili sul Portale Giovani del Comune di Reggio Emilia: <https://portalegiovani.comune.re.it/>

**L'iscrizione è gratuita.**





Per iscriversi è necessario svolgere i seguenti passaggi:

**STEP 1:**

Leggere con attenzione il presente bando e tutti gli articoli: si tratta del regolamento di concorso. Iscrivendosi, lo si accetta integralmente e incondizionatamente, in ogni sua parte.

**STEP 2:**

Compilare il modulo di iscrizione online accedendo con SPID a questo link:

[https://comune-re.elixforms.it/rwe2/module\\_preview.jsp?MODULE\\_TAG=GIOV\\_005](https://comune-re.elixforms.it/rwe2/module_preview.jsp?MODULE_TAG=GIOV_005)

e caricare tutti i seguenti file, quando richiesti:

- la propria opera in formato jpg (che dovrà presentare le specifiche tecniche elencate all'art. 3);
- eventuali liberatorie per l'utilizzo di immagini in caso di volti identificabili (allegato A), come specificato all'art. 5;
- eventuale altra documentazione relativa all'utilizzo di contenuti protetti da diritto d'autore.

**È necessario fornire un indirizzo e-mail valido e presidiato, poiché le successive comunicazioni avverranno attraverso questo canale.**

## art. 7 Termini utili per l'iscrizione

L'iscrizione online e il contestuale invio dell'opera dovranno essere effettuati **entro e non oltre le ore 12.00 (mezzogiorno) del giorno 5 dicembre 2024** (pena esclusione dalla selezione).

La segreteria organizzativa tuttavia, anche dopo tale data, potrà fare richiesta di integrare o aggiungere documentazione al fine di verificare la regolarità dei requisiti richiesti sia rispetto alle iscrizioni che all'opera presentata.

## art. 8 Giuria

Le opere in concorso verranno valutate da una giuria appositamente formata, i cui membri saranno individuati e nominati dal Comune di Reggio Emilia. Le scelte della giuria sono insindacabili. La giuria valuterà le opere da ammettere al concorso, stilerà una graduatoria e decreterà le opere vincitrici. Inoltre, potrà decidere di attribuire - ad una o più opere - eventuali Menzioni Speciali per particolari meriti valutati.



## art. 9 Criteri di selezione

La giuria valuterà le opere stilando una graduatoria secondo i seguenti criteri:

- coerenza con il tema proposto (punteggio max: 40/100)
- efficacia comunicativa (punteggio max: 20/100)
- originalità e forza espressiva (punteggio max: 30/100)
- partecipazione a workshop di cui all'art. 4 (punteggio max: 10/100).

La giuria si riserva la facoltà di non assegnare premi qualora ritenesse che nessuna opera presentata fosse meritevole.

## art. 10 Premiazione delle opere in concorso

La presentazione e la premiazione delle 3 opere vincitrici avverranno nella giornata di sabato 14 dicembre 2024, presso il Laboratorio Aperto dei Chiostrì di San Pietro, all'interno dell'evento conclusivo del progetto Generazione Digitale (l'orario sarà comunicato tramite mail).

A partire dal mese di gennaio 2025 le opere vincitrici verranno esposte in affissione cittadina a Reggio Emilia.

## art. 11 Premi

Oltre alla visibilità della propria opera tramite affissioni cittadine, ciascuno dei 3 vincitori e/o vincitrici del concorso riceverà Carte Regalo Trenitalia per un valore di 450€.

## art. 12 Diffusione

- **Le 3 opere vincitrici** del concorso verranno esposte in affissione cittadina a Reggio Emilia su manifesti 140 X 200 cm (verticale) indicativamente a partire da gennaio 2025.
- **Tutte le opere** ammesse al concorso:
  - Saranno pubblicate e diffuse dal Comune di Reggio Emilia e dai suoi partner di progetto attraverso i propri canali di comunicazione;
  - Potranno essere utilizzate dal Comune di Reggio Emilia e dai partner di progetto per iniziative in presenza e online di carattere documentativo, informativo e formativo, con esclusione di qualsiasi attività di tipo commerciale.



## art. 13 Promozione e diritti di privativa

I/Le partecipanti autorizzano ad ogni effetto di legge ed irrevocabilmente il Servizio Officina Educativa del Comune di Reggio Emilia e i propri partner a utilizzare gratuitamente le opere da loro realizzate per la partecipazione al concorso "Generazione Digitale". L'autorizzazione, da parte degli autori o delle autrici, è concessa a titolo gratuito, senza limiti di tempo, luogo o mezzo e implica la rinuncia a qualsiasi corrispettivo, compenso, indennità e diritto patrimoniale - fatto salvo il diritto morale - inerente alla pubblicazione delle opere. Le opere potranno essere utilizzate dal Comune di Reggio Emilia e dai propri partner di progetto anche in altri ambiti (biblioteche, spazi di aggregazione giovanile, ecc ecc.), nell'alveo di attività senza scopo di lucro ed a fini divulgativi del concorso e dei temi proposti.

## art. 14 Informazioni

Per informazioni e/o chiarimenti, è possibile:

- scrivere una e-mail a: [callgiovanicreativi@comune.re.it](mailto:callgiovanicreativi@comune.re.it) specificando nell'oggetto Bando Generazione Digitale;
- telefonare ai numeri: 0522 585492 oppure 0522 585586

## Precisazioni

### **Si ritiene inoltre opportuno ribadire che:**

- Gli iscritti devono fornire un indirizzo e-mail valido e presidiato, poiché le successive comunicazioni avverranno attraverso questo canale.
- Il Comune di Reggio Emilia non assume responsabilità per eventuali ritardi/disguidi che pregiudichino il ricevimento dell'opera nei tempi stabiliti comunque imputabili a terzi, a caso fortuito o forza maggiore, né per la dispersione di comunicazioni dipendente da inesatte indicazioni dell'indirizzo mail da parte del/della concorrente, oppure da mancata o tardiva comunicazione del cambiamento dell'indirizzo e-mail indicato nella domanda.
- Le dichiarazioni rese dai candidati e dalle candidate sulla domanda di partecipazione e relativi allegati costituiscono dichiarazioni sostitutive ai sensi dell'art.47 del D.P.R. 445/2000.
- Si richiama l'attenzione del candidato o della candidata alle responsabilità penali cui può andare incontro in caso di dichiarazioni non veritiere, ai sensi dell'art. 76 del D.P.R. 28.12.2000, n. 445.
- Il Comune di Reggio Emilia potrà procedere a controlli sulla veridicità delle suddette dichiarazioni sostitutive, ai sensi di quanto previsto dagli artt. 71 e 72 del D.P.R. 445/2000.



Promosso da



Il progetto è realizzato grazie ai Fondi europei della Regione Emilia-Romagna



In collaborazione con

